

Bidart ^{INFOS}

BIDARTEKO BERRIAK

DOSSIER

Conseil municipal : un nouveau mandat s'ouvre

ZOOM

La prairie des Embruns prend forme

ENTREVUE

Agathe Marcé redonne vie à la façade du théâtre Beheria

LES BIDART'STARS

Vive le sport !



Discours prononcé par
Emmanuel Alzuri lors du conseil
municipal du 23 mars 2026.



**Mesdames, Messieurs, Chers Bidartars,
Jaun Andreak, Adiskide Bidartarrak**

A cet instant, en cet instant solennel, je ressens une émotion profonde, très intense. Je le savais, qu'elle serait là.

Cette émotion, c'est aujourd'hui celle de celui qui sait combien l'écharpe qu'il vient de revêtir - de poser sur ses épaules - porte en elle d'histoire et de valeurs.

L'histoire, c'est bien sûr celle de toutes ces femmes et de tous ces hommes - de tous ces Maires aussi - qui ont amené Bidart là où elle était. **Je pense souvent à eux et à l'héritage incroyable, exceptionnel, qu'ils nous ont laissé.**

Mais l'histoire, c'est aussi celle plus contemporaine - la nôtre - commencée en 2008 avec un Maire, un Ami, qui a accepté le premier d'assumer la charge au nom de notre équipe fraîchement constituée, alors. C'est Jean Jacchoury, prématurément disparu, mais dont la contribution aux valeurs cardinales de l'équipe Bidart au Cœur - Bidarte Bihotzetik perdure encore aujourd'hui. Permettez-moi d'avoir une pensée pour lui.

L'histoire, c'est encore les élus de nos 3 premiers mandats qui ont porté haut des valeurs d'humilité, de travail désintéressé, de volonté de servir.

Je pourrais tous les citer car aucun ne s'est défilé ni n'a jamais manqué à son engagement.

Qu'ils en soient individuellement remerciés, et en particulier ceux qui nous quittent mais qui sont là aujourd'hui : Florence Poeyusan, Stéphanie Michel, Christine Calen, Fabienne Lautier, Alexandra Bour, Manu Portet, Jean-Philippe Oustalet mais aussi Francis Tambourindeguy et Maryse Sanpons, que je ne peux dissocier dans les éloges et les remerciements, tellement ils ont contribué à écrire les plus belles pages de l'histoire récente de Bidart. Ils ont jeté les bases - tracé la

route pour tous les nouveaux élus ici installés aujourd'hui.

On dit que « Celui qui ne sait pas d'où il vient ne peut savoir où il va ». Si vous ne devez retenir qu'une chose de cette matinée - chers collègues nouveaux élus - c'est qu'en cas de doute sur les attitudes à avoir, la trajectoire ou les postures à adopter, la direction à prendre c'est celle qu'ils ont parfaitement tracé au fil d'un long parcours pour l'intérêt général : je vous propose de les applaudir.

Le mandat de maire est le plus beau des mandats. Parce qu'il entretient une relation si particulière avec les habitants, tous les habitants, les enfants, les jeunes, les familles, les seniors, les personnes isolées ou en difficulté. Il est le plus beau des mandats mais il est aussi le plus exigeant parce qu'il oblige à l'action, il demande des résultats et des réponses concrètes. Il exige du maire et de son équipe une disponibilité sans faille, beaucoup d'altruisme et de générosité. Je voudrais terminer ce discours en vous disant que lorsqu'on s'engage, on s'engage entièrement, pleinement, passionnément. On prend alors le risque que tout ne soit pas parfait, mais les réussites sont d'autant plus belles qu'elles sont difficiles. Il faut inlassablement avoir chevillé au corps, cette conviction, cette énergie, cette sincérité que l'on agit pour le bien commun et l'intérêt général et faire preuve de beaucoup d'humilité. **Il faut d'abord savoir ce que l'on veut, il faut ensuite avoir le courage de le dire, il faut enfin l'énergie de le faire.**

La vie publique n'a de sens pour moi que si le quotidien des habitants se transforme, que si les paroles prononcées deviennent des actes. Ce devoir d'exigence, je vous le dois et je m'engage à vous le donner ainsi qu'à l'ensemble des Bidartars dont la confiance nous honore et nous oblige, et auxquels j'assume d'être le Maire de chacun d'entre-eux.

C'est tout le sens de l'engagement de notre équipe et de son projet. Faire de Bidart la ville si agréable que nous aimons tous, mais aussi la ville basque, de culture et de tradition qui nous fait vibrer : « une ville qu'on habite autant qu'elle nous habite ».

Je remercie aussi nos services municipaux qui œuvrent au quotidien pour concrétiser les projets et assurer les services publics de proximité pour les Bidartars.

Avant d'en terminer, je voudrais remercier nos familles - au nom de tous les élus - mais aussi en mon nom personnel, mon épouse et mes enfants - qui nous soutiennent sans relâche alors qu'elles paient parfois le prix de notre engagement qui grignote, si on n'y prend pas garde, le quotidien ainsi que les relations sociales et familiales.

Je vous remercie.

**Milesker deneri,
Aupa Bidarte !**

EMMANUEL ALZURI
MAIRE DE BIDART
BIDARTEKO AUZAPEZA



4

ZOOMS

Aménagement paysager du secteur de la Source Royale



- 07 **PRATIQUES LES INFOS**
- 19 **ENTREVUE**
- 20 **TRIBUNE LIBRE**
- 20 **ÉTAT CIVIL**
- 27 **LES BIDART'STARS**
- 28 **BIDART EN BASQUE**

Suivez l'actualité de Bidart sur les réseaux :

#VilleDeBidart  YouTube

#BidartCulture  



13

LE DOSSIER

CONSEIL MUNICIPAL : un nouveau mandat s'ouvre

8

VIVRE BIDART

Nettoyage de printemps



25

CULTURE

Théâtre Beheria : essai transformé



26

ARRÊT SUR IMAGES

CARNAVAL : une édition joyeuse et colorée de tradition



Vous venez de vous installer sur la commune ? Faites-vous connaître et recevez une invitation à notre cérémonie d'accueil via ce formulaire





La PRAIRIE DES EMBRUNS prend forme

L'aménagement de la prairie des Embruns est toujours en cours. Il s'inscrit dans une réelle transformation urbaine d'ensemble et se traduit par un traitement de voirie aussi qualitatif et responsable que celui réalisé dans le centre-bourg, faisant de la rue de l'Uhabia une véritable seconde entrée du cœur de ville.



Le projet repense intégralement la gestion des mobilités douces grâce à des espaces dédiés pour :

- **les transports en commun** : le nouveau quai bus répondant aux normes PMR rue de l'Uhabia est opérationnel,
- **les cyclistes** : dorénavant, une voie dédiée assure sécurité et confort de déplacement. C'est un nouveau segment de la Véloodyssée qui, après avoir enjambé l'Uhabia, se connecte à la Voie verte grâce à la nouvelle passerelle inaugurée en décembre,
- **les piétons** : la voirie des Embruns est dorénavant en zone partagée et les cheminements en platelage bois seront par ailleurs accessibles à tous les usagers, sans exclusion. Ces platelages devraient être terminés pour les prochaines vacances scolaires.

Des aires de jeux, exprimées dès la démarche Uhabia 360° et repris par le Conseil municipal des enfants, ont enrichi l'opération pour y intégrer de véritables espaces ludiques conçus avec des matériaux entièrement naturels. Les premiers éléments ont commencé à investir l'espace. Ils sont tous uniques, fabriqués sur mesure et localement.

Des ombrières ont également commencé à "s'installer" sur le site afin d'apporter une protection solaire et de lutter contre les fortes chaleurs pour ainsi accueillir tous les publics, dont les plus fragiles, dans un site où les arbres de haut-jet ne peuvent prospérer.

Dans cet endroit exposé aux vents et aux embruns, il faudra savoir donner du temps aux végétaux pour réinvestir les lieux mais nous pourrons tous avant l'été commencer pleinement à profiter de ce nouvel espace convivial et renaturé.



AMÉNAGEMENT PAYSAGER du secteur de la SOURCE ROYALE

Le programme de 140 logements, dont 80 % à prix accessibles a été inauguré le 8 février dernier dans une ambiance festive avec les résidents. Parallèlement, les services municipaux ont réalisé l'aménagement paysager des abords.

Le projet d'aménagement paysager du secteur de la Source Royale s'inscrit dans une démarche de résilience écologique et d'adaptation au changement climatique. La conception privilégie des essences capables de résister aux conditions climatiques futures, notamment des espèces indigènes ou présentant une affinité méditerranéenne.

Aux abords de la Source Royale, ainsi que dans les secteurs de Souhara et Harguin-Etcheverry, la palette végétale repose sur une structure diversifiée et stratifiée. Au total, **40 arbres ou arbustes de haut jet** seront plantés, parmi des essences robustes telles que le **chêne-liège**, le **chêne vert**, le **chêne pubescent**, le **micocoulier** ou encore l'**arbousier**.

Cette strate arborée sera complétée par **280 arbustes indigènes de petite taille**, contribuant à la diversité écologique et paysagère du site, avec

notamment le **cornouiller sanguin**, le **prunelier** et l'**aubépine**.

Enfin, la strate basse sera composée de **1 200 sous-arbrisseaux et vivaces indigènes ou méditerranéennes**, tels que le **romarin**, la **bruyère à balai** ou le **ciste à feuilles de sauge**, permettant de structurer les massifs et d'assurer une couverture végétale durable.

L'objectif de cet aménagement est de **créer des massifs paysagers particulièrement résilients**, fondés sur le principe de **trois étages de végétation** (strate arborée, arbustive et herbacée). La diversité végétale – avec **16 espèces d'arbres et arbustes et 9 espèces de sous-arbrisseaux et vivaces** – vise à renforcer la robustesse écologique des plantations et leur capacité d'adaptation face aux évolutions climatiques.





RAPPEL

Obligations de débroussaillage

Le territoire de la commune de Bidart se situe dans la liste préfectorale identifiant les massifs forestiers classés à risque d'incendie (<https://www.geoportail.gouv.fr/donnees/debroussaillage>)

Pour rappel, 9 feux sur 10 sont d'origine humaine et 90% des habitations situées sur des terrains débroussaillés sont épargnés par le feu.

↳ **DANS LA PERSPECTIVE DE LA SAISON ESTIVALE QUI APPROCHE, NOUS VOUS INVITONS À CONSULTER LE DOCUMENT DÉTAILLANT LES OBLIGATIONS LÉGALES DE DÉBROUSSAILLEMENT DISPONIBLE SUR BIDART.FR OU EN FLASHANT CE CODE :**



ECLAIRAGE PUBLIC

Mieux comprendre l'éclairage public

Comment ça marche ?

Le réseau d'éclairage public est sur un réseau électrique spécifique, différent de celui de la basse tension Enedis qui alimente nos foyers. Les points lumineux (candélabres, lanternes) sont regroupés par secteur et alimentés par une armoire de commande individualisée à chaque secteur.

Le parc d'éclairage public de Bidart est composé de 1350 points lumineux et de 59 armoires de commande.

Les coupures nocturnes sont en vigueur de 23h00 à 6h30, sauf sur les deux axes routiers majeurs de la Commune (la RD810 et la RD911 avenue de Biarritz) et sur la Place Atchoarena. La Commune de Bidart ne dispose pas d'un service en régie pour l'éclairage public; elle a délégué l'exploitation, la maintenance préventive, les réparations au Syndicat Mixte Territoire d'Énergie Pyrénées Atlantiques (TE64).

Quel budget de fonctionnement y est consacré par la commune ?

Le budget annuel alloué à l'exploitation du réseau d'éclairage public est de 41 000 € TTC, auquel il faut rajouter la consommation électrique de ce parc d'éclairage public estimée à 90 000 € TTC.

A ce budget de fonctionnement, il faut rajouter des opérations ponctuelles ciblées d'enfouissement des réseaux aériens (éclairage public, basse tension Enedis et téléphonie Orange).

A noter que le secteur Lore Landa a été totalement rénové avec des mâts solaires

ampoules LED en 2024, 62 points lumineux rénovés pour un investissement de 320 000 € TTC.

Quel est le programme de travaux ?

Le futur programme de travaux sera consacré à la rénovation et à la modernisation (ampoules LED) du parc d'éclairage public existant, en priorisant le plan d'actions sur les secteurs routiers très fréquentés, à savoir la RD810 et la RD911.

A moyen terme (5 ans), l'ensemble du parc d'éclairage public de la Commune sera rénové avec des ampoules LED.

Comment résout-on les dysfonctionnements ?

C'est l'entreprise ETPM qui est mandatée par le syndicat Territoire d'Énergie 64.

Comment signaler un problème ?

Sur le site internet de la Mairie, bidart.fr, ou en flashant ce code :





LE SAVIEZ-VOUS ?

LE SABLE A DISPARU ? PAS DE PANIQUE !

Chaque **hiver**, certaines plages de Bidart voient leur **sable** disparaître, laissant apparaître rochers et marne. C'est un phénomène naturel : les tempêtes et les vagues déplacent le sable vers le large, où il forme un banc sous-marin.

Ce banc agit comme un bouclier naturel : il dissipe l'énergie des vagues avant qu'elles n'atteignent la plage, limitant ainsi l'érosion et protégeant notre littoral. Au **printemps**, le sable revient progressivement, recouvrant à nouveau les rochers et offrant aux promeneurs leurs plages habituelles. Dans de rares situations, un hiver très violent ou certains changements sur le littoral peuvent ralentir ce retour.

Une étude spécifique sur les dérives sédimentaires a d'ailleurs été réalisée pour le compte de l'agglomération, en partenariat avec la commune, notamment par le bureau d'études spécialisé en ingénierie côtière CASAGEC. Elle montre que ces mouvements de sable sont particulièrement complexes sur la côte basque, où la diversité des profils du littoral entraîne de nombreux micro-phénomènes qui rendent ces cycles difficiles à modéliser complètement.

Ce cycle est entièrement naturel et montre l'équilibre fragile mais efficace qui maintient nos plages vivantes et protégées.

QUALITÉ



L'Office de tourisme obtient le label LUCIE Progress

L'équipe de l'Office du tourisme a reçu récemment une bonne nouvelle en obtenant le label LUCIE Progress.

Ce label marque l'engagement fort de l'Office dans la démarche RSE/RSO (responsabilité sociétale des entreprises/organisations).

C'est dans ce cadre qu'ont été mises en place des actions comme la structuration de la démarche qualité, la promotion d'un tourisme plus responsable, le développement de l'accessibilité et le suivi d'indicateurs de progrès.

L'Office est ainsi lancé pour obtenir les prochaines labellisations afin de garantir le maintien de la compétence tourisme à l'échelle communale.

LECTURE

DEUX SOUFFLES POUR UNE VIE



L'auteurice bidartar Sabrina Dollé nous livre son nouveau roman : Deux souffles pour une vie, publié par sa maison d'édition.

Il s'agit d'une romance psychologique faite de blessures du passé, de mensonges et trahisons familiales, de vérités enfouies, d'amours impossibles... En voici le résumé :

« Juliette et Mathilde ne s'adressent plus la parole. Elles ne supportent, même pas de se retrouver dans la même pièce. Dans ces conditions, comment réunir la famille pour la fête des Mères ? Quelle rancune insurmontable divise les deux sœurs ? Entre un père déserteur, un frère geek et une mère exubérante, comment maintenir des liens familiaux, déjà fragiles ? Alors, lorsque leur ami d'enfance refait surface, une réconciliation semble possible, à moins que des remords ou des regrets ne scellent à jamais leur destin... »

» **DISPONIBLE SUR COMMANDE DANS TOUTES LES LIBRAIRIES DE FRANCE, SUR LES SITES DE VENTE EN LIGNE : AMAZON, DECITRE, FNAC, CULTURA... ET SUR LE SITE DE L'AUTEURE WWW.AUTEURSABRINADOLLE.COM**

RÈGLEMENTATION

Rappels

→ Les chiens sont interdits sur toutes les plages du 1er juin au 30 septembre. Afin de répondre à leur besoin de sociabilité et de jeux, nous vous rappelons qu'un espace de liberté canine est disponible au sein de l'espace naturel Mouriscot, à proximité du centre équestre.

→ Le stationnement est payant sur les parkings littoraux du 15 juin au 15 septembre.

→ Nous vous informerons des services mis en place en matière de mobilités estivales dans le magazine municipal Bidart Infos du mois de juin.

HOMMAGE

Michel Etcheberry



Il s'en est allé discrètement, juste avant Noël, à l'âge de 104 ans.

Michel Etcheberry, électricien de métier, avait grandi à Bidart dont il aimait reproduire en maquettes de verre coloré, les principaux bâtiments historiques telle la chapelle de la Madeleine.

De son amour de Bidart et de son insatiable curiosité, cette mémoire de la commune nous laisse surtout un héritage précieux auquel il aura consacré un temps inestimable : ses recherches sur l'ancien port de Bidart, disparu au 18^e siècle. Il avait fait don à la Commune d'une maquette conservée aujourd'hui à la bibliothèque Toki-Toki.

Enfin, nous nous souvenons de son sourire et de sa gentillesse qu'il nous réservait à chaque rencontre.

Nous avons une pensée pour son fils André.

Merci Monsieur Etcheberry.

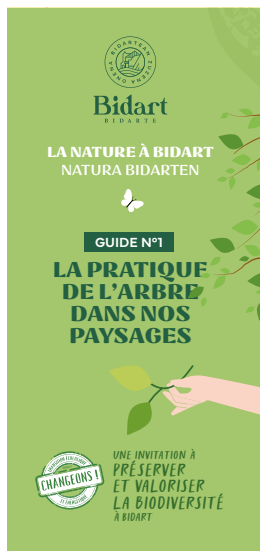
BIODIVERSITÉ

GUIDE DE L'ARBRE

La commune publie son premier Guide de la pratique de l'arbre dans nos paysages à destination des habitants et des porteurs de projets. Il recense les essences locales, donne des conseils de plantation et valorise le rôle essentiel de l'arbre en ville. Il est disponible en mairie, à Toki-Toki et sur bidart.fr.

Nous vous invitons également à consulter les nouvelles pages « Transition écologique » de bidart.fr : vous y trouverez toutes les actions en cours et à venir de la feuille de route « Changeons! » dans les 4 domaines que sont la biodiversité et la nature, l'énergie et le climat, la mobilité durable et l'administration verte.

Vous pourrez aussi y consulter une carte interactive, des chiffres clés, une galerie photo et des ressources utiles.



LOISIR NATURE

A L'ÉCOUTE DES CHANTS D'OISEAUX AU BOIS DE CONTRESTA



Le CPIE Littoral basque vous propose un rendez-vous rare **jeudi 16 avril**. Véritable écrin de verdure de 7 ha, poumon vert enclavé dans un secteur urbanisé, le bois communal de Contresta renferme des associations d'espèces animales et végétales à haute valeur environnementale. Il séduira les amoureux d'espaces naturels et les contemplatifs. Dans cet environnement préservé, un ornithologue vous initiera à son quotidien : la reconnaissance des oiseaux grâce à leurs chants et la présentation d'un suivi naturaliste initié par le Muséum National d'Histoires Naturelles. Une bonne occasion de s'initier et de se former à une démarche de sciences participatives favorable à la connaissance des populations d'oiseaux et de devenir acteur de la protection de la biodiversité de votre territoire.

↳ **TOUT PUBLIC - FAMILLE. LIEU DE RDV DONNÉ À L'INSCRIPTION. PRÉVOIR CHAUSSURES DE MARCHÉ, VÊTEMENTS D'EXTÉRIEUR, GOURDE. GRATUIT - RÉSERVATION OBLIGATOIRE AU 05 59 74 16 18**

EUSKARAZ

Les saisons et la nature en euskara

Pour inscrire la langue basque dans notre quotidien, découvrez quelques **mots clés** lus dans cette double page :

FR



LES SAISONS

Hiver

Printemps

Eté

Automne

EUS



Negua

Udaberria

Uda

Udazkena

FR



LA NATURE

Arbre

Oiseau / oiseaux

Chien / chiens

Biodiversité

Climat

Ornithologue

Le sable

EUS



Zuhaitza

Txorria / Txoriak

Txakurra / Txakurrak

Biodibertsitatea

Klima

Ornitologoa

Harea

↳ **EN BASQUE, LE "-A" FINAL INDIQUE SOUVENT LE DÉFINI (LE/LA), ET "-AK" LE PLURIEL.**

NETTOYAGE de PRINTEMPS

Berges de l'Uhabia

En ce début d'année 2026, la commune de Bidart a poursuivi ses actions pour protéger la vallée de l'Uhabia et sa biodiversité. Les services municipaux, en lien avec l'association ADELI, sont récemment intervenus pour couper des arbustes exotiques envahissants, notamment le baccharis, le long de la RD810.

Cet arbuste, originaire d'Amérique du Nord, se développe très rapidement et prend la place de la flore locale. À terme, il ferme les paysages et appauvrit la biodiversité.

Cette intervention ciblée et coordonnée a concerné un linéaire d'environ 120 mètres, pour une surface totale de 1 250 m².

UN ENTRETIEN RÉGULIER POUR LIMITER LA REPOUSSE

Afin de maintenir un paysage ouvert et de contenir la repousse des espèces invasives, notamment le baccharis et la **renouée du Japon** (*Fallopia japonica*), la parcelle fera l'objet de **plusieurs fauches annuelles**. La fréquence des interventions sera ajustée en



fonction de la dynamique de repousse observée, en particulier pour la renouée du Japon.

UN BILAN POSITIF DEPUIS 2023

Depuis juillet 2023, plusieurs campagnes de coupe ont été réalisées dans la vallée de l'Uhabia. L'essentiel des travaux s'est concentré sur la **rive sud**, entre l'embouchure et le bassin d'Uronea. **Des pieds d'herbe de la pampa** (*Cortaderia selloana*) ont également été arrachés. Progressivement, d'autres secteurs ont été traités : le fossé ouest du bassin d'Uronea, la ripisylve à proximité du skatepark, le fossé de Bidaparc. Au total, **1,8 km de**

linéaire ont été concernés par ces interventions sur une période de deux ans et demi.

PRÉSERVER LES BERGES ET LA BIODIVERSITÉ LOCALE

Dans certaines zones érodées, les baccharis ne peuvent pas être déracinés afin de préserver la stabilité des berges. **Un entretien régulier des souches**, avec une à deux interventions par an, est donc nécessaire, l'espèce étant capable de repartir à partir de celles-ci.

Ces opérations poursuivent plusieurs objectifs :

→ **limiter la prolifération des espèces exotiques envahissantes;**

→ **maintenir des paysages ouverts ;**
→ **favoriser le développement de la flore locale**, parfois rare et protégée.

Les berges de l'Uhabia abritent en effet une plante **extrêmement rare et protégée au niveau national** : la **cochléaire des estuaires** (*Cochlearia aestuaria*), dont l'un des derniers refuges sur la côte basque se situe à Bidart. Le baccharis constitue une menace directe pour cette espèce, qui fleurit au début du printemps.

Par ces actions concrètes et régulières, la commune de Bidart affirme sa volonté de **préserver durablement ses milieux naturels** et la biodiversité exceptionnelle de la vallée de l'Uhabia.



Cochlèaire des estuaires
(*Cochlearia aestuaria*)

Sécurisation de la voie verte Mahaska

Une opération d'élagage a été menée sur les chênes centenaires bordant le secteur de la voie verte Mahaska. Elle avait pour objectif principal de sécuriser la circulation des usagers, qu'ils soient piétons ou cyclistes, tout en contribuant à la préservation et à la pérennité de ces arbres remarquables.

Les travaux ont consisté à effectuer un taille raisonnée permettant d'alléger les branches fragilisées ou potentiellement dangereuses. Cette opération a également permis de réaliser un état des lieux sanitaire des arbres présents sur le site, afin d'identifier les sujets affaiblis et d'anticiper les éventuelles interventions nécessaires pour garantir leur bonne conservation.

Au-delà de l'aspect sécuritaire, cette démarche s'inscrit dans une volonté de gestion durable du patrimoine arboré de la commune,

en conciliant la protection des arbres centenaires et la sécurité des usagers.

L'intervention s'est déroulée sur une durée d'environ dix jours, entre les mois de décembre et février, et a été assurée par l'entreprise Bidartar Chauvier, spécialisée dans les travaux d'élagage et d'entretien des arbres.



Végétalisation et protection de la dune de l'Uhabia

Silène de Thore et euphorbe des dunes transplantées de la dune du Pavillon Royal aux dunes des Embruns/Uhabia.



Silène de Thore (Silene unipflora ssp thorei)



Euphorbia des dunes (Euphorbia paralias)

Des ganivelles ont été installées sur la dune Est de la plage de l'Uhabia. Cet aménagement a pour objectif de protéger les végétaux dunaires présents dans ce secteur, particulièrement sensibles au piétinement et indispensables à la stabilisation naturelle du cordon dunaire.

La mise en place de ces ganivelles permettra également de limiter l'ensablement du nouvel escalier d'accès à la passerelle située en arrière de la dune, tout en favorisant l'accumulation et la fixation du sable.

Cette intervention sera complétée par une opération de végétalisation à l'aide d'espèces fixatrices

de sable, telles que l'oyat (*Ammophila arenaria*), contribuant au renforcement et à la reconstitution progressive du système dunaire.

Par ailleurs, les enclos ainsi créés pourront également servir de zones refuges pour certaines plantes dunaires qui, suite aux phénomènes d'érosion, se retrouvent en bas de dune puis lessivés par la mer, notamment au niveau de la dune du Pavillon Royal (Bidart).

L'ensemble de ces actions s'inscrit dans une démarche globale de gestion du trait de côte fondée sur les principes du génie écologique, visant à accompagner les

dynamiques naturelles du littoral tout en renforçant la résilience des milieux dunaires.



L'oyat ou le gourbet (*Ammophila arenaria*) une championne de la fixation des dunes



Arrachage des exotiques et plantation d'arbres sur le secteur voie verte Atchoarena/Argitxu

Dans le cadre des actions de restauration écologique menées sur les berges du secteur voie verte Atchoarena/Argitxu, une opération de coupe d'arbustifs exotiques persistants (fusain du Japon, troène à feuilles ovales...) a été réalisée afin de préserver l'équilibre écologique du milieu.

En plus de cette intervention, l'arrachage de plus de 50 pieds d'Herbe de la pampa (*Cortaderia seloana*) a été effectué au niveau du bassin de rétention d'Atchoarena. Cette espèce invasive originaire d'Amérique du Sud, très compétitive, colonise rapidement les berges, limite le développement des espèces locales

et appauvrit la biodiversité. Son système racinaire dense modifie également la structure des sols et peut perturber la dynamique naturelle des cours d'eau.

En complément de cette action de suppression, 50 arbres indigènes ont été plantés, principalement des frênes (*Fraxinus excelsior*) et des aulnes (*Alnus glutinosa*). Ces espèces locales sont particulièrement adaptées aux milieux rivaux. Elles contribuent à :

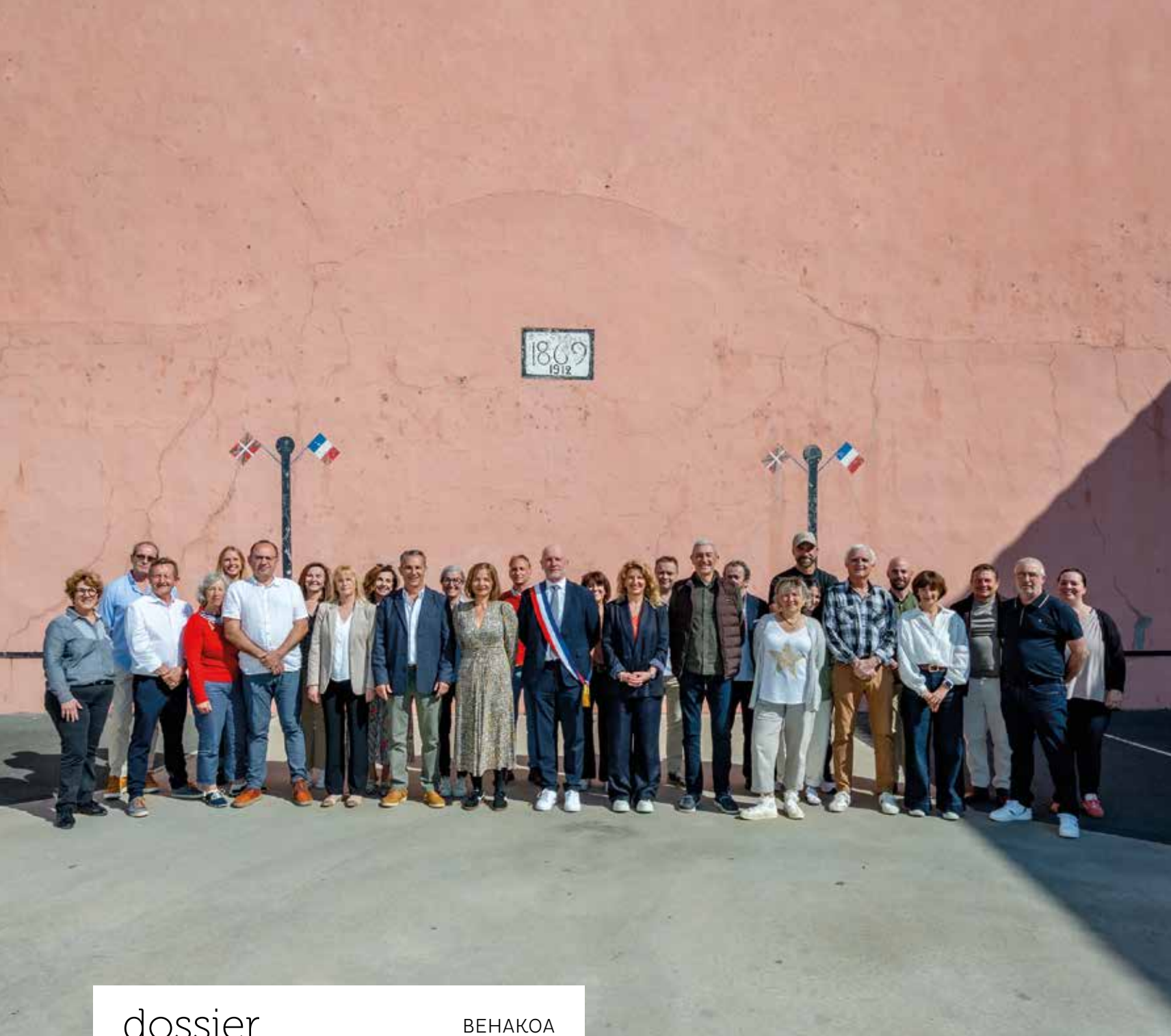
→ renforcer la biodiversité en offrant habitat et ressources alimentaires à la faune locale,

→ améliorer la gestion des eaux grâce à leur capacité d'absorption et de stabilisation des sols,

→ participer au confortement naturel des berges par le développement de leurs systèmes racinaires, → créer de l'ombrage, limitant ainsi le réchauffement de l'eau et favorisant un meilleur équilibre écologique du cours d'eau.

Cette opération s'inscrit dans une démarche globale de restauration des continuités écologiques et de gestion durable des milieux aquatiques du bassin versant de l'Uhabia. À terme, ces aménagements permettront de renforcer la résilience des berges face aux crues, de limiter l'érosion et de favoriser le retour d'une végétation locale diversifiée et fonctionnelle.





dossier

BEHAKOA

CONSEIL MUNICIPAL : un nouveau mandat s'ouvre

© Pierre Chambion

Lors du scrutin des élections municipales du 15 mars dernier, la liste Bidart au Cœur Bidarte Bihotzetik menée par Emmanuel ALZURI, maire sortant, a été élue au premier tour avec 67,92 % des voix. Le groupe Bidart par nature a recueilli 32,08 % des voix.

Le Conseil municipal de Bidart compte 29 élus (le maire, 8 adjoints et 20 conseillers) représentant pour 25 d'entre eux la majorité municipale désignée par les suffrages, et pour 4 d'entre eux le groupe minoritaire.

3 conseillers communautaires issus du groupe majoritaire, ont également été élus pour siéger à la Communauté d'Agglomération Pays Basque.





EMMANUEL ALZURI EST RECONDUIT DANS SES FONCTIONS DE MAIRE

Le rôle du Maire

EXÉCUTIF DE LA COMMUNE

- Il prépare et exécute les décisions du conseil municipal.
- Il prend des arrêtés municipaux.
- Il est le chef de l'administration communale.
- Il est chargé des pouvoirs de police.
- Il représente la commune en justice.

AGENT DE L'ETAT

- Il statue sur les demandes d'inscription sur les listes électorales.
- Il est officier de police judiciaire.
- Il est officier de l'état civil.
- Il est chargé du recensement citoyen.
- Il organise les cérémonies patriotiques dans sa commune.
- Il organise les élections (bureaux de vote, etc.).

Les adjoints l'assistent dans la conduite des projets et la gestion quotidienne de la commune, chacun suivant un domaine spécifique (culture, urbanisme, social...).

» MONSIEUR LE MAIRE REÇOIT SUR
RENDEZ-VOUS AU 05 59 54 90 67 OU VIA
BIDART.FR



La séance d'installation du Conseil municipal s'est déroulée samedi 21 mars. Cette première séance a donné lieu à l'élection du maire par les conseillers municipaux, à la fixation du nombre d'adjoints et à leur élection par la même assemblée.

Et comme prévu par le code général des collectivités territoriales (CGCT), le Maire a donné lecture de la Charte de l'élu local. Ce texte officiel rappelle les principes déontologiques et les règles de comportement que doivent respecter les élus des collectivités territoriales (maires, adjoints, conseillers municipaux, départementaux, régionaux).



8 Adjoints au maire :



1^{er} Adjoint : Marc BÉRARD
délégué à l'aménagement et à l'urbanisme



2^e Adjointe : Joëlle VIDEGAIN MASSÉ
déléguée à l'action sociale et aux solidarités



3^e Adjoint : Gérard GOYA
délégué à la transition écologique, aux travaux et aux infrastructures



4^e Adjointe : Mabel ETCHEMENDY
déléguée à l'éducation, à l'enfance et à la jeunesse



5^e Adjoint : Marc CAMPANDEGUI
délégué à la sécurité publique et aux risques littoraux



6^e Adjointe : Christine CAYZAC
déléguée à la participation citoyenne et aux relations extérieures



7^e Adjoint : Pantxo ITHURRIA
délégué à la culture, aux sports et à la vie associative



8^e Adjointe : Claire MARJAK
déléguée à la citoyenneté et aux ressources internes

Les Adjoints au maire

Contrairement aux autres conseillers municipaux, les adjoints sont, comme le Maire, officiers d'état civil et officiers de police judiciaire. Par ailleurs, l'adjoint assure la suppléance du maire. Dans une situation d'empêchement pour raison de santé ou de voyage, le premier adjoint au maire assure l'intérim dans la plénitude de ses fonctions. En cas d'empêchement du premier adjoint, c'est le suivant, dans l'ordre des nominations qui va assurer l'intérim.

16 Conseillers municipaux issus du groupe majoritaire Bidart au Cœur - Bidarte Bihotzetik :



Amaia
ETCHELECOU



Nicolas
MICHEL



Sophie
DUFIET



Christian
BORDENAVE



Sophie
VALDAYRON



Pierre
ESPILONDO



Hélène
CHARLES



Laurent
BRIAULT



Christelle
ELORGA-
CASTAGNET



Daniel
ICHOROTS



Anne-Christine
AUBRY



Pierre DAGOIS



Marie LANS



Antoine BOUÉ



Catherine
CHAPEL



Eric
IRASTORZA

4 Conseillers municipaux issus du groupe minoritaire Bidart par Nature :



Michel
LAMARQUE



Martine
DUFFARD



Laurent
LAURENCENA



Annie
DUPLAA

9 Conseillers municipaux délégués

- Amaia ETCHELECOU, *déléguée à la langue basque*
- Nicolas MICHEL, *délégué aux budgets et contrats*
- Sophie DUFIET, *déléguée à la vie associative*
- Christian BORDENAVE, *délégué à la sécurité publique*
- Sophie VALDAYRON, *déléguée à la culture et au patrimoine*
- Hélène CHARLES, *déléguée à l'enfance et à la jeunesse*
- Laurent BRIAULT, *délégué à l'urbanisme*
- Christelle ELORGA-CASTAGNET, *déléguée au logement*
- Daniel ICHOROTS, *délégué à la vie associative*

Le Conseil municipal : l'assemblée délibérante de la commune

Il est composé du maire et des conseillers municipaux élus par les Bidartars lors des élections municipales. Sa mission principale est de **gérer la commune et de décider des orientations qui concernent la vie quotidienne des habitants.**

SES PRINCIPALES MISSIONS

→ Définir les grandes orientations

Le conseil fixe les priorités de la commune : aménagement du territoire, services publics, culture, social, environnement... Il définit ainsi la politique locale à moyen et long terme.

→ Décider et voter

Il adopte le budget communal, vote les projets et les règlements municipaux, et prend des décisions sur la gestion du patrimoine et des services publics.

→ Contrôler et suivre

Le conseil municipal suit la mise en œuvre des décisions et s'assure que les projets sont réalisés conformément aux objectifs fixés.

SON FONCTIONNEMENT

Les séances sont **publiques**, sauf exception, pour garantir la transparence. Le conseil municipal se réunit **au moins une fois par trimestre**. Les décisions sont prises à la majorité des voix des conseillers présents.

Le maire prépare les dossiers, préside les séances et assure l'exécution des décisions.

Les adjoints et commissions spécialisées peuvent être associés à l'étude et à la mise en œuvre des projets.

Vos élus au plus près, à tout moment

Afin d'assurer la continuité de l'action municipale et de répondre rapidement aux situations imprévues, **les élus du conseil municipal assurent un système d'astreinte tout au long de l'année.**

Par rotation, chaque élu est mobilisable pendant une semaine afin de pouvoir intervenir en cas de problème sur le territoire communal.

De jour comme de nuit, ces astreintes permettent de faire face à des événements imprévus : incidents techniques, accidents, difficultés rencontrées par les habitants, situations d'urgence ou coordination avec les services compétents. Ce dispositif garantit une présence et une réactivité permanentes de la municipalité.

À travers cet engagement, les élus veillent au bon fonctionnement de la commune et à la sécurité de ses habitants, incarnant ainsi la proximité et la responsabilité qui caractérisent le mandat local.

Contactez vos élus

➤ POUR CONTACTER VOS ÉLUS, UTILISEZ LES FORMULAIRES DE CONTACT SUR BIDART.FR OU APPELEZ LA MAIRIE AU 05 59 54 90 67

M. le Maire et ses adjoints prennent connaissance de tous les courriers, sans exception.

LES COMMISSIONS MUNICIPALES

Les commissions municipales sont des **instances de travail internes au conseil municipal** qui permettent d'**étudier les dossiers et de préparer les décisions** avant qu'elles ne soient votées en séance du conseil.

C'est un lieu de débat où la pluralité s'exprime : les commissions sont composées de **conseillers municipaux** et la **représentation proportionnelle des groupes politiques y est respectée.**

LES COMMISSIONS MUNICIPALES SONT LES SUIVANTES :

- Commission vie citoyenne ressources internes
- Commission Famille jeunesse solidarité proximité
- Commission cadre de vie et développement durable
- Commission culture sports fêtes vie associative
- Commission des impôts directs
- Commission d'appels d'offres
- Commission Délégations de Services Publics

LA REPRÉSENTATION DE LA COMMUNE DANS LES ORGANISMES PUBLICS COMMUNAUX OU PARTENAIRES

Les élus de Bidart siègent dans plusieurs instances pour y défendre les intérêts de la commune et des Bidartars, notamment :

CCAS DE BIDART

le Centre Communal d'Action Sociale est un établissement public local qui dépend directement de la commune. Il est présidé par le maire.

OFFICE DE TOURISME DE BIDART

c'est une association gérée par un conseil d'administration et administrée par du personnel communal.

SIAZIM

le Syndicat Intercommunal d'Aménagement de la Zone d'Ilbarritz-Mouriscot permet aux communes de Bidart et de Biarritz de procéder conjointement à l'aménagement du territoire qui s'étend de la plage de la Milady à celle du Pavillon Royal et jusqu'au lac Mouriscot.

TERRITOIRE D'ÉNERGIE 64

le syndicat d'énergie des Pyrénées-Atlantiques est l'autorité organisatrice de la distribution d'électricité et de gaz sur notre département.

TXAKURRAK

ce refuge animalier situé à Bayonne est dédié à l'accueil et à la protection des chiens abandonnés ou maltraités.

SEM CRÉATICITÉ

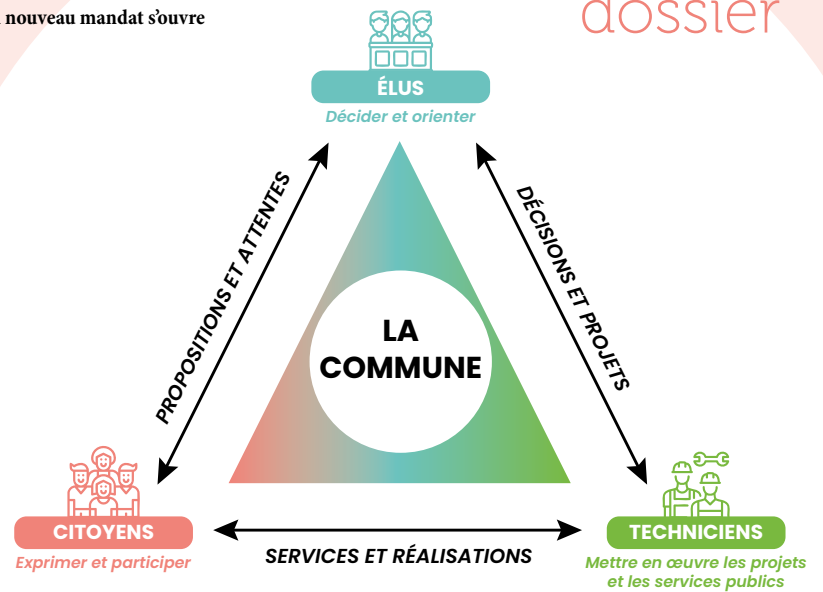
cette société d'économie mixte vise à accueillir de nouvelles entreprises innovantes sur la Technopole Izarbel

SPL DES PYRÉNÉES ATLANTIQUES

société publique locale qui accompagne les collectivités dans la mise en œuvre de leurs projets d'aménagement et de construction.

LE FONCTIONNEMENT DE LA COMMUNE : ÉLUS, TECHNICIENS ET BIDARTARS

La commune fonctionne grâce à la collaboration de trois acteurs complémentaires : **les élus**, **les agents territoriaux (techniciens)** et **les citoyens**. Chacun joue un rôle précis pour faire vivre le service public local.



► LES ÉLUS : DÉCIDER ET FIXER LES ORIENTATIONS

Les élus municipaux sont choisis par les habitants lors des élections. Réunis au sein du conseil municipal, ils définissent les grandes orientations pour la commune : aménagement, services publics, transition écologique, vie associative, culture ou encore développement économique. Le maire et le conseil municipal prennent les décisions politiques et votent les projets ainsi que le budget communal. Leur rôle est de **porter une vision et de représenter l'intérêt général**.

► LES TECHNICIENS : METTRE EN ŒUVRE LES PROJETS

Pour transformer ces décisions en actions concrètes, la commune s'appuie sur les agents territoriaux

répartis dans les différents services qui mettent en œuvre les politiques publiques : direction générale, services administratifs, techniques, culturels, enfance-jeunesse, accompagnement social (en lien avec le CCAS, l'EHPAD), police municipale, urbanisme, etc. Ces professionnels du service public préparent les dossiers, apportent leur expertise, assurent la gestion quotidienne et réalisent les projets décidés par les élus. Leur mission est de **garantir la qualité et la continuité du service public**.

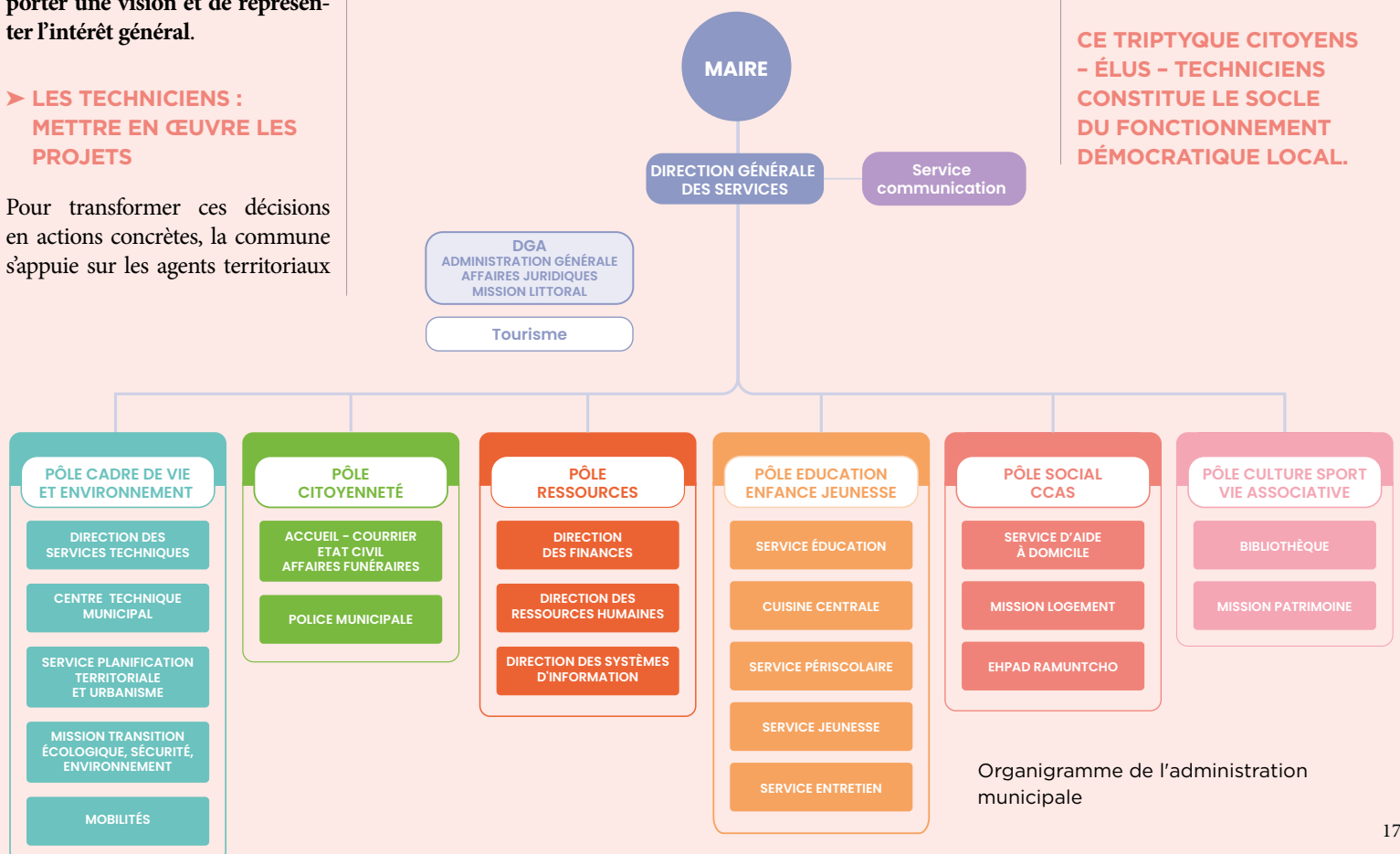
► UNE COLLABORATION PERMANENTE

Le travail communal repose sur un dialogue constant entre élus et techniciens. Les élus fixent les objectifs et arbitrent les choix. Les agents apportent leurs compétences techniques, évaluent la faisabilité et assurent la mise en œuvre. Cette coopération permet d'allier vision politique et expertise professionnelle pour répondre au mieux aux besoins du territoire.

► LA CONCERTATION AVEC LES BIDARTARS

Au cœur de ce fonctionnement se trouvent également les habitants. Les citoyens expriment leurs attentes, participent à la vie locale (réunions publiques, associations, consultations, dispositifs de concertation...) et utilisent les services publics. Sur les projets importants, la commune veille à associer les Bidartars, en mettant en place des formes de consultation adaptées au contexte et à la nature de chaque projet.

CE TRIPTYQUE CITOYENS - ÉLUS - TECHNICIENS CONSTITUE LE SOCLE DU FONCTIONNEMENT DÉMOCRATIQUE LOCAL.



Organigramme de l'administration municipale



Herriko kontseilua: agintaldi berri baten hastapena

Martxoaren 15eko herriko hauteskundeetan, Emmanuel Alzuri auzapezak gidatutako Bidart au Cœur - Bidarte Bihotzetik zerrendak botoen %67,92 lortu zuen lehen itzulian. Bidart par nature zerrendak, berriz, %32,08 eskuratu zituen. Bidarteko herriko kontseilua 29 hautetsik osatzen dute: auzapeza, 8 auzapezorde eta 20 kontseilari. Horietatik 25 gehiengoan dira eta 4 oposizioako taldekoak. Gainera, gehiengoak 3 hautetsi Euskal Hirigune Elkargoko kontseiluan ariko dira.

Herriko kontseilua da herriko erabaki-instantzia nagusia. Bere eginkizuna da herriaren kudeaketa bermatzea eta biztanleen eguneroko bizizari lotuak diren norabide nagusiak zehaztea. Horretarako, herriko politikaren orientazioak finkatzen ditu (lurralde-antolaketa, zerbitzu publikoak, kultura, gizarte-arloko politikak edo ingurumena), aurrekontua eta proiektu nagusiak bozkatzeko, eta hartutako erabakien jarraipena egiten du.

Auzapezak herriko kontseiluaren erabakiak prestatzen eta betearazten ditu, administrazioaren burua da eta Herriko Etxearen ordezkari ofiziala. Estatuaren ordezkari gisa ere jarduten du, besteak beste hauteskundeak antolatuz edo egoera zibileko eginkizunak betez. Auzapezordeek laguntza ematen diote, bakoitzak bere arlo zehatzean (kultura, hirigintza, gizartea...). Herriko Etxearen eguneroko jarduna hautetsien eta herriko langileen arteko lankidetzan oinarritzen da: hautetsiek orientazio politikoak ezartzen dituzte, eta teknikariek proiektuak gauzatzen dituzte. Herriarren parte-hartzea ere funtsezkoa da, kontsulta, bilkura publiko edo elkarte bidez.

Bestalde, Bidartek ordezkariak du Euskal Hirigune Elkargoan ere. Elkargo horrek 158 herri biltzen ditu eta hainbat eskumen kudeatzen ditu, hala nola garraioa, ingurunea, etxebizitza, ekonomia garapena edo kultura.

LA COMMUNAUTÉ D'AGGLOMÉRATION PAYS BASQUE

3 élus de Bidart siègent au conseil communautaire : **Emmanuel Alzuri, Joëlle Vidégain-Massé** et **Pierre Espilondo**.

La Communauté d'agglomération Pays Basque regroupe 158 communes, réparties en 10 pôles territoriaux, sur un territoire de près de 3000 km², ce qui en fait la plus grande Communauté d'Agglomération de France en nombre de communes et en superficie.

Elle compte plus de 320 000 habitants. Bidart dépend du pôle territorial Côte Basque-Adour.

La Communauté d'Agglomération Pays Basque exerce, en lieu et place de ses communes membres, des compétences obligatoires, complétées par des compétences supplémentaires.

SES DOMAINES D'INTERVENTION :

- Eau, environnement et énergies
- Transports - Mobilités
- Déchets
- Logement et urbanisme
- Agriculture et alimentation
- Langues basque et occitan-gascon
- Enfance, jeunesse et vie étudiante
- Solidarités et citoyenneté
- Culture et loisirs
- Economie, enseignement et recherche

Le conseil communautaire devra être installé au plus tard le 24 avril 2026, date butoir fixée par la réglementation.



AGATHE MARCÉ redonne vie à la façade du THÉÂTRE BEHERIA

L'artiste-peintre originaire de Biarritz a réalisé début mars 2026 une fresque sur la façade du théâtre Beheria, récemment rénové.

Après quatre jours et demi de travail sous un ciel ensoleillé, Agathe Marcé a donné de nouvelles couleurs à l'ancienne façade du théâtre Beheria de Bidart. « *Le théâtre a été refait récemment, rappelle Agathe Marcé. La façade d'origine du théâtre est restée mais il lui manquait un petit cachet.* » Pour y remédier, l'artiste-peintre à laquelle la ville de Bidart a fait appel s'est inspirée de l'histoire de ce bâtiment iconique pour créer une fresque. « *Il y avait ces trois niches blanches qui méritaient une intervention picturale* », explique-t-elle. En reprenant l'histoire du bâtiment, elle a identifié ses trois grandes fonctions à travers le temps : de salle des fêtes dans les années 30, il est devenu salle de cinéma des années 50 à 2009-2010, pour laisser place au théâtre que les Bidartars connaissent aujourd'hui.

Afin de représenter ces trois époques, Agathe Marcé a peint un personnage dans chaque niche : un musicien de la fanfare dans la première (la salle des fêtes accueillait les répétitions de la fanfare), une projectionniste dans la deuxième et un comédien dans la dernière. Sous chaque niche figure une inscription précisant les destinations du lieu : « **Bidart salle des fêtes** », « **Cinéma Family** », puis « **Théâtre Beheria Antzokia** ». « *Ces ornements reprennent la symbolique des linteaux basques, ces inscriptions peintes ou gravées sur les maisons basques* », explique Agathe Marcé. « *J'ai aussi ajouté des symboles : le soleil et la lune pour montrer le temps qui passe et ce bâtiment qui traverse les âges.* » Puis en bas à droite de la façade une autre inscription reprend les dates clé : **1930, année de construction du bâtiment** et **2025, année de rénovation** par la mairie de Bidart. « *J'ai voulu être dans une continuité tout en essayant de m'approprier et de moderniser les codes et les symboles de la culture basque* », résume-t-elle.



VALORISER LE PATRIMOINE DU PAYS BASQUE

Cette nouvelle fresque n'est pas la première œuvre qu'Agathe Marcé a réalisée à Bidart. Elle est aussi à l'origine de la grande fresque que l'on trouve dans la salle du conseil municipal, peinte lors de la mise en accessibilité du bâtiment. « *De cet endroit, la vue est incroyable, il fallait la retranscrire* », se souvient-elle. Ce projet-là comme celui réalisé sur la façade du théâtre lui ont particulièrement plu. « *J'aime faire des fresques qui ont du sens et s'inscrivent dans leur environnement. Comme je suis Biarrote, cela me*

« J'essaie de faire quelque chose qui a du sens pour moi et pour les gens qui vivent ici »

tient à cœur de valoriser les villes basques, de partir du patrimoine. J'adore la culture basque et ce que cela a pu produire comme images. J'essaie de faire quelque chose qui a du sens pour moi et pour les gens qui vivent ici, sur le long terme. »

Agathe Marcé a également travaillé sur d'autres projets pour la ville, depuis une dizaine d'années. Entre autres, la refonte de l'identité visuelle de la ville, celle de Toki-Toki ou encore du magazine municipal. Depuis l'année dernière, elle anime chaque semaine des cours de dessin et de peinture au Petit Atelier. Cette année, les élèves ont entre 11 et 40 ans. Comme l'année dernière, certaines de leurs réalisations seront exposées en fin d'année à

Toki-Toki. « *Savoir dessiner, ce n'est pas forcément maîtriser les techniques, c'est savoir observer. C'est ce que j'essaie de leur transmettre.* » Dans cette optique de transmission, Agathe Marcé, qui vit actuellement dans les Landes, a co-fondé le collectif « Paysages », pour donner des cours de dessin et créer des fresques en collaboration avec les habitants, dans des zones rurales où l'accès à la culture est moins aisé.

» SITE INTERNET : WWW.AGATHEMARCE.COM
» INSTAGRAM : [@AGATHEMARCE](https://www.instagram.com/AGATHEMARCE)

» TEXTES ET PHOTO : GAËLLE COUDERT

EXPRESSION DU GROUPE BIDART PAR NATURE

Zuzena onena

1000 MERCIS ESKER MILA

Plus de 1000 Bidartars qui nous ont fait confiance dans les urnes, cela n'a pas été suffisant mais c'est beaucoup. Vox populi, vox dei !

Mille concitoyens qui ont choisi d'en finir avec les bouchons, de sécuriser piétons et vélos, d'agir naturellement pour la planète, d'éradiquer la pollution, de se loger et transmettre sans la main des promoteurs, de gérer avec agilité pour dépasser les lenteurs des administrations, de privilégier les services pratiques du quotidien, profitables à tous et à tous les quartiers, de bâtir ensemble un grand équipement populaire et de recréer des animations, qui réunissent le Bidart de toujours et nos nouveaux habitants, de préférer la transparence et l'alternance ...

Qu'ils en soient chacune et chacun mille fois remerciés.

Pour ma part, après 18 ans de mandat, lien indispensable entre la volonté citoyenne et le travail de la commune, il serait contradictoire de m'y accrocher, même dans l'ingratitude d'un

strapontin minoritaire. Partisan d'une démocratie vivante, et le temps de mettre en place notre équipe, je quitterai bientôt mes fonctions, recouvrant d'ailleurs la liberté que le règlement du Conseil municipal encadre avec rigueur.

A ce terme proche, vos représentants seront donc, dans l'ordre de notre liste, Martine Duffard, la Landaise du monde si naturellement empathique, Laurent Laurencena, le bâtisseur défenseur de l'architecture et de la langue basques, Annie Duplaa, imprégnée du pragmatisme des Basques de Californie, et Philippe Hugonnier, enfant de la batterie-fanfare Alegera, féru du lien social offert par les musiques populaires.

Notre équipe s'attachera à défendre le débat désintéressé, indispensable à toute démocratie.

Elle défendra aussi les idées et propositions de notre programme, aussi nombreuses que réalisables à peu de frais, et dont nous avons officiellement fait « don » à la majorité le soir du 15 mars, puisque l'important pour nous, c'est le service rendu aux Bidartars. Vous pourrez suivre

ses travaux sur le site bidartparnature.fr, avec déjà la publication volontaire de nos comptes de campagne.

Certains me lisent ici chaque trimestre depuis 18 ans, peut-être aujourd'hui pour la dernière fois.

Croyez bien que par d'autres truchements, je continuerai sans relâche mon engagement collectif pour défendre notre planète, notre humanité, notre pays, et notre Bidart. Par nature.

» MICHEL LAMARQUE, ET MARTINE,
LAURENT, ANNIE, PHILIPPE.
27 MARS 2026


état civil EGOERA ZIBILA

NOVEMBRE - DÉCEMBRE 2025 / JANVIER - FÉVRIER 2026

MARIAGES

Leslie ASSELINE et Vincent JACQMIN

Ophélie MUNOS et Arthur SEGURET

Anaïs BERNOS et Jérémy MONDY

Anaïs COULOMB et Patrick PLOUHINEC

Rebecca BAYARI OLMOS et Pierre FALXA

NAISSANCES

Thelma, Janis, Céline FRACHE BRISSON

Hodei ELISSALDE BEHERETCHE

Charlie, Sylvie, Nathalie CABAREZ

Paul, Jean, Lucien DOUARD

Lise, Monique FERNANDEZ

Louison, Raphaëlle DESTOUCHES

Leonetta, Gregonetta, Akane, Thérèse NATILI

Maël, Jean, Albert DE ROUSSEL DE PRÉVILLE

Basile, Peio, Tomaz BEGUERIE LE GAC

Tiago, Entoine, Frédéric ARBURUA BERRY

Léo TOUCOULLET

Lorea, Miren ETCHETO BLONDET

Délya NICOLESCU-CATARGI

Jade, Marie ARMENGAUD

Odei ALCALDE TOTI

Théo PIRIS LESGOURGUES

DÉCÈS

Gérard LABROUCHE

Gérard CARON

Francis GÉLOS

Jean-Renaud ESTRADE

Martine MAILLE épouse LIENARD



Jean-Baptiste DELCHAMBRE, né le 17 mars dernier à domicile sur la commune de Bidart



**SCÈNE OUVERTE
AUX ASSOCIATIONS
CULTURELLES DE LA
VILLE**

UN COCKTAIL ARTISTIQUE POUR CONCLURE LA SAISON CULTURELLE DU THÉÂTRE BEHERIA



Pour la seconde fois, 6 associations culturelles de Bidart unissent leurs talents afin de vous proposer un après-midi artistique mené tambour battant.

C'est peu de le dire puisque la batterie fanfare Alegera ouvrira le spectacle. Puis se succéderont les danses de Goiz Argi, Xinkako, les chants de la chorale Boga Boga et du groupe festif Zertako sans oublier les jeunes comédiens du Petit atelier pour la partie théâtrale. Le principe est simple, chaque association dispose de 20 minutes pour vous présenter le meilleur d'elle-même.

Regrouper les artistes amateurs pour boucler la saison culturelle de Beheria est certainement la plus belle manière de mettre en valeur les talents de Bidart.

↘ **DIMANCHE 26 AVRIL - 16 H**
THÉÂTRE BEHERIA
ENTRÉE GRATUITE
INFORMATION/RÉSERVATION
PÔLE CULTURE VIE ASSOCIATIVE
AU 05 59 54 68 59 OU SUR
CULTURE@BIDART.FR

THÉÂTRE BEHERIA : *essai transformé*

Le Théâtre Beheria souffle déjà le 1^{er} anniversaire de sa réouverture. Après un mois de spectacles pour célébrer sa renaissance, l'heure était venue de lancer en octobre dernier sa première saison culturelle de l'équipement.



↖ Cie Contrechamps. Objectif Burn Out
Décembre 2025

Le public a répondu plus que présent aux 20 spectacles proposés. En effet, le théâtre Beheria affiche un taux de remplissage que nombre de théâtres nous envieraient. Il est de 92 % et 80 % des spectacles proposés en fait le plein. Il a su également trouver sa place sur notre territoire. On peut le qualifier de théâtre de l'hyper proximité puis que les spectateurs sont à près de 50 % des Bidartars et si on élargit la focale aux villages environnant d'Ahetze, d'Arbonne et de Guéthary, nous atteignons près de 57 % des spectateurs.

Mais au-delà des chiffres, l'adhésion du public à la variété des propositions artistiques est remarquable. De plus le choix de la contribution libre entre 15, 10 et 5 € est plébiscité. Elle permet de renforcer l'attachement du public à son théâtre car chacun est libre du prix qu'il veut ou peut payer. Un véritable lien de confiance s'est ainsi instauré.



Vous êtes nombreux aussi à apprécier l'espace bar du théâtre « Au bal des méduses ». C'est un endroit chaleureux, original où il fait bon venir avant le spectacle et y rester après. L'association paroissiale et le Comité des fêtes se sont relayés cette saison pour assurer le fonctionnement de ce lieu de convivialité.

Alors promis, au bout de cette première saison réussie, l'équipe du Pôle culture a mis les bouchées doubles afin de vous concocter une saison 26/27 haute en couleurs.

↘ **LE VOILE SERA LEVÉ SUR LA PROGRAMMATION LORS D'UNE SOIRÉE DE PRÉSENTATION DE PROCHAINE SAISON LE 25 JUIN À 19H. ON VOUS Y RÉSERVE DES SURPRISES. LE PROCHAIN NUMÉRO DU BIDART INFOS VOUS EN DIRA PLUS. IL FAUT SAVOIR MÉNAGER LE SUSPENSE.**

ASSOCIATION BETHI XUXEN :

*lien social, jeux de cartes,
fêtes, sorties*

L'association BETHI XUXEN, en français TOUJOURS DROIT, est affiliée à l'association nationale GENERATION MOUVEMENT. Elle a vu le jour le 21 avril 1976, et lutte, depuis bientôt 50 ans, contre l'isolement des plus fragiles.

Repas dansant - Bil-Toki



Visite du Musée Chocolaterie
Puyodebat- CAMBO-LES-BAINS



Concours de belote
Bil-Toki



Visite du Musée des arts sucrés
Maison Francis Miot - UZOS

BETHI XUXEN regroupe des personnes désireuses de vaincre la solitude, en passant d'agréables moments tous ensemble.

Tout au long de l'année de mars à juin, et de septembre à décembre, des sorties sont proposées aux adhérents. Elles allient visites culturelles, patrimoniales, gustatives, musicales etc..., à un bon repas dans un restaurant.

Et pour les amateurs du jeu de belote, un concours est organisé le dernier jeudi de chaque mois, avec des récompenses pour les meilleurs.

❖ SI VOUS SOUHAITEZ AVOIR DES INFOS COMPLÉMENTAIRES, ET, POURQUOI PAS LES REJOINDRE, N'HÉSITÉS PAS À NOUS CONTACTER (VOIR L'ANNUAIRE DES ASSOCIATIONS SUR LE SITE DE LA MAIRIE).



**GALERIE
PILI-TAFERNABERRY**

OUVERTURE DÉCALÉE



La galerie d'exposition Pili Tafernaberry ouvrira bien ses portes aux artistes en 2026 mais plus tard dans la saison.

En effet, actuellement, elle héberge temporairement la Police Municipale dont les bureaux sont en travaux jusque fin juin. Nul ne sait si les agents de la Police Municipale ont prévu d'exposer, mais plus sérieusement, la première exposition démarrera à la mi-juillet..

Nous avons reçu 48 projets et le choix a été cornélien pour retenir les douze artistes qui vous présenteront leurs œuvres jusque début janvier 2027.

❖ LE PROCHAIN BIDART INFOS VOUS PRÉSENTERA LES EXPOSITIONS QUI DÉBUTERONT CETTE SAISON QUELQUE PEU TRONQUÉE MAIS QUI SERA DENSE.



APPEL À CANDIDATURES



A Bidart, on a gardé l'esprit originel de la fête de la musique. L'espace public est donc ouvert aux musiciens amateurs de tous styles qui ont envie de partager leur passion avec le public.

En 2026, l'événement tombe un dimanche. On va donc pouvoir profiter plus longuement de toutes les musiques.

Deux scènes seront notamment installées place Sauveur Atchoarena.

➤ VOUS AVEZ ENVIE DE PARTICIPER ?
CONTACTEZ LE PÔLE CULTURE POUR
TOUTE INFORMATION AU 05 59 54 68 59 OU
SUR CULTURE@BIDART.FR

TOKI - TOKI

TOUJOURS PLUS HAUT !

Quels sommets finira par atteindre votre bibliothèque Toki-Toki? Chaque année on se dit qu'on n'ira pas plus haut mais force est de constater que les années se suivent et se ressemblent... Du moins côté fréquentation.

En effet, vous étiez l'an passé 2.448 adhérents actifs soit plus 6 % par rapport à 2024. La hausse de 10 % des renouvellements d'adhésion prouve votre attachement à l'équipement.


Le chiffre remarquable est l'augmentation du nombre de prêts de documents qui bondit de 30 % (environ 60.000 prêts par an). La fréquentation paraît un peu pâle par rapport à cette donnée et pourtant elle grimpe de 20 % en un an. Vous avez été près de 28.000 personnes à venir nous rendre visite en 2025.

On vous rassure. L'objectif n'est pas de battre des records chaque année. La volonté de l'équipe de Toki-Toki demeure de vous accueillir le mieux possible, chaleureusement et avec le sourire, de vous proposer une offre de documents sans cesse renouvelée et de vous concocter un programme d'animations culturelles varié, ouvert sur le monde et pour tous les publics.

 **29250**
documents dans la base

 **28142**
visiteurs annuels

 **15103**
connexions au site de la bibliothèque

 **4770**
prêts par mois en moyenne

 **2448**
adhérents actifs

 **1792**
utilisateurs des ordinateurs

 **1211**
Participants inscrits aux animations

 **420**
utilisateurs de l'offre cinéma

 **195**
animations

Et n'oubliez pas :
à Toki-Toki, c'est
toujours GRATUIT !

➤ RAPPEL DES HORAIRES
D'OUVERTURE : MARDI MERCREDI
VENDREDI SAMEDI DE 10H30 À
18H ; JEUDI DE 16H À 18H

TOKI - TOKI

TOUJOURS LIBRE !

Le cycle d'actions culturelles consacrées à la liberté se poursuit jusque fin mai ; à noter dans vos agendas quelques temps forts :



VENREDI 24 AVRIL, 19 H
Rencontre avec Margaux Cassan Autour de son livre « Vivre nu »



MARDIS 21 AVRIL ET 5 MAI, 17H

Idatzi askatasuna
Écrire la liberté

Atelier d'écriture en basque parents/enfants animé Idoia Mondragon



VENREDI 22 MAI, 19H
Rencontre avec Yvane Jacob autour de son livre «Parées : Enquête sur l'émancipation vestimentaire des femmes »



JEUDI 28 MAI, 18H

Le grand voyage de Verte et les oiseaux

Retour sur l'aventure artistique et scolaire menée par des élèves de l'école Jean Jacquachoury avec l'auteure Pinar Selek



↘ **Soyez libre de venir ou... de venir !**

Programme complet et réservation sur toki-toki.fr



PILOTARI TTIKI

**RENDEZ-VOUS
 LE WEEK-END
 DU 1^{er} MAI**

Véritable temps fort dans la vie sportive de notre commune, le Pilotari Ttiki se déroulera les 2 et 3 mai 2026. Ce championnat 6/12 ans est organisé par la Kostakoak. Cet événement est devenu même une institution. Les jeunes talents sont de mieux en mieux préparés et les rencontres gagnent toujours en intensité.

Pour les enfants, le Pilotari Ttiki de Bidart est un moment fort de leur saison et de leur apprentissage de la pelote .

↘ **SAMEDI 3 ET DIMANCHE 4 MAI
 KIROLAK**



BIDART UNION CLUB :

**L'ÉCOLE
 DE RUGBY
 RECONNUE**

Grace à l'implication de tous les bénévoles, l'Ecole de Rugby du Bidart Union Club est labélisée (1 étoile) depuis le 01 juillet 2025. Le Comité Départemental 64 de Rugby a validé le dossier qui répondait favorablement à tous les critères exigés. Et par la suite la Ligue Régionale Nouvelle Aquitaine et la FFR l'ont également approuvé et la labellisation a donc été accordée, et ce pour 4 saisons.

Afin d'acter ce label, une petite cérémonie a eu lieu le samedi 07 mars au stade de l'Uhabia. Une belle reconnaissance d'années d'efforts et d'engagement. Un bel essai transformé pour le BUC.



CARNAVAL :

une édition
joyeuse et
colorée de
tradition

Le soleil, le défilé, les costumes, la musique, les danses, les spectacles, les terrasses de la place remplies, le sourire des enfants... tout était réuni pour faire de cette journée de carnaval un excellent souvenir. Merci aux associations et à tous ceux qui ont redoublé de créativité pour se déguiser sur le thème de la mythologie et des légendes basques !

Le succès du concours de déguisement témoigne d'ailleurs de l'engouement des Bidartars pour cet événement qui ouvre le printemps !

» PHOTOS © GREG UNDERFLY PHOTOGRAPHY



Vive le sport !

« Bidart Sports Vacances », le nouveau dispositif initié par la mairie pour permettre aux enfants âgés de 5 à 11 ans de bénéficier d'activités sportives sous forme de stage en demi-journées rencontre un franc succès.

Durant ces stages, les enfants sont initiés à différentes pratiques sportives encadrées par les éducateurs sportifs qualifiés du Pôle Éducation Enfance jeunesse.

Il est proposé durant chaque période des petites vacances scolaires (la seconde semaine) et durant le mois de juillet.

En février, les enfants ont été initiés par exemple à différents jeux d'adresse (sarcane, jeux de fléchettes), ainsi qu'à du badminton et de la canne de combat.

Les activités se déroulent sur les sites communaux adaptés : Kirolak, dojo, etc.

Ce dispositif a pour but de :

- Favoriser l'accès au sport pour tous
- Proposer une continuité au programme Activités Physique Quotidienne
- Accompagner l'enfant dans son choix de discipline sportive

↳ LES INSCRIPTIONS SE FONT PAR MAIL SUR L'ADRESSE MAIL SUIVANTE : ENFANCE@BIDART.FR
 POUR TOUTE INFORMATION COMPLÉMENTAIRE, VOUS POUVEZ CONTACTER LE 05 59 85 85 93



« DÉBRANCHER LES ÉCRANS, BRANCHER LES BASKETS ! »

Du 19 au 28 mai 2026, la commune organise une nouvelle édition de la semaine "reconnectons-nous".



Vous avez remarqué ? Parfois, on connaît mieux la vie du chat d'un influenceur à l'autre bout du monde que le score du dernier match de pelote au fronton.

Portée par le Pôle Éducation Enfance Jeunesse, en partenariat avec l'école Jean Jaccachoury et, pour la deuxième année avec le collège de Villa Fal, cette initiative n'est pas une punition collective, mais une bouffée d'air frais.

Pendant dix jours, les enfants et leurs familles seront invités à relever le défi : réduire le temps passé devant les écrans et redécouvrir le plaisir des activités partagées. Jeux, sport, lecture, ateliers créatifs... autant d'occasion de se retrouver autrement.

L'idée est simple : on troque la lumière bleue pour le bleu de

l'océan, et les pouces qui scrollent pour des mains qui lancent des ballons, tournent des pages ou tiennent un pinceau.

Pour vous aider à ne pas craquer devant l'appel du bouton « Netflix », l'équipe d'animation de l'accueil de loisirs et du Local jeunes ainsi que certaines de nos associations sportives et culturelles vous proposeront :

- Des initiations gratuites
- Des ateliers créatifs
- Des moments de convivialité en famille

↳ LE PROGRAMME COMPLET SERA ENVOYÉ AUX FAMILLES DÉBUT MAI, CEPENDANT, VOUS POUVEZ D'ORES ET DÉJÀ COCHER LES DATES.

FR **La commune de Bidart lauréate du label Territoires Numériques Libres**

Une distinction nationale qui consacre 20 ans d'engagement pour un numérique souverain et responsable. Le label Territoires Numériques Libres - niveau Bronze a été décerné à la commune par l'association ADULLACT. Cette reconnaissance place la commune parmi les 86 collectivités distinguées sur les 35 000 que compte la France.



M. le Maire a reçu le label en mains propres - Photo © Guillaume Kolb

Le label Territoires Numériques Libres valorise les collectivités qui s'engagent durablement dans l'usage des logiciels libres et du numérique responsable. Il mesure la maturité des politiques publiques numériques selon des critères exigeants : usage de logiciels libres, souveraineté des données, mutualisation, gouvernance éthique et contribution aux communs numériques.

UNE STRATÉGIE PIONNIÈRE

Depuis 20 ans, la commune développe une politique numérique audacieuse et cohérente :

- 85% du parc informatique fonctionne sous système d'exploitation Linux
- Logiciels libres généralisés dans l'ensemble des services municipaux
- Virtualisation systématique des infrastructures
- Achat de matériel reconditionné (serveurs, postes de travail)
- Hébergement local des données, garantissant leur souveraineté

DES BÉNÉFICES TANGIBLES ET DURABLES

Cette stratégie génère des avantages multiples pour la collectivité et ses habitants :

- Économiques : maîtrise des coûts informatiques et indépendance vis-à-vis des éditeurs propriétaires, permettant de limiter les dépenses de fonctionnement
- Sécurité : contrôle accru des systèmes d'information et réduction des vulnérabilités
- Souveraineté : conservation des données sur le territoire national
- Environnementaux : réemploi du matériel et réduction de l'empreinte numérique



Lurralde Numeriko Libreak labela erdietsi du Bidarteko herriak

Estatu mailako sari honek numeriko burujabe eta arduratsu baten aldeko hogeituro urteko engaiamendua sarizatzen du.

“Lurralde Numeriko Libreak - brontze maila” labela eman dio Bidarteko herriari ADULLACT elkarteak. Aitorpen horrek gure herria kokatzen du Frantziak dituen 35.000tik 86 elkargo sarizatuen artean.

Lurralde Numeriko Libreak labelak programa librean eta numeriko arduratsuaren erabileran molde iraunkorean engaiatzen diren kolektibitateak nabarmentzen ditu. Politika publiko numerikoen heldutasuna irizpide zorrotzen arabera neurtzen du: programa librean erabileran, datuen burujabetza, mutualizazioa, gobernantza etikoa eta komun numerikoei egindako ekarpena.

ESTRATEGIA AITZINDARIA

Bada hogeituro urte Bidarteko herriak politika numeriko ausarta eta koherentea garatzen duela:

- informatika parkearen % 85 Linux sistema eragilearekin dabil
- programa libreak orokortuak herriko zerbitzu guzietan
- azpiegituren birtualizazio sistematikoa
- material berregokituaren erosketak (zerbitzariak, ordenagailuak)
- datuen tokiko ostatatzea, haien burujabetza bermatuz

ONURA NABARIAK ETA IRAUNKORRAK

Estrategia horrek onura ugari dakarzik kolektibitateari eta biztanleei:

- Ekonomikoak: kostu informatikoak menperatzea eta editore jabeekiko independentzia, funtzionamendu-gastuak mugatzea ahalbidetuz
- Segurtasuna: informazio-sistemen kontrol handiagoa eta ahultasunak murriztea
- Burujabetza: datuak lurralde nazionalan gordetzea
- Ingurumenekoak: materiala berrera-biltzea eta aztarna numerikoa murriztea